



ALIANZA GLOBAL CONTRA EL HAMBRE Y LA POBREZA

HOJA DE INFORMACIONES Y COMO CONTRIBUIR



ALIANZA GLOBAL CONTRA EL HAMBRE Y LA POBREZA

HOJA DE INFORMACIONES Y COMO CONTRIBUIR



ALIANZA GLOBAL CONTRA EL HAMBRE Y LA POBREZA

EL RETO

A pesar del progreso, el hambre y la pobreza siguen siendo desafíos persistentes que perjudican el desarrollo y la estabilidad, con repercusiones relevantes en el cambio climático, salud pública e igualdad entre generaciones. La implementación de los Objetivos de Desarrollo Sostenible 1 (Fin de la Pobreza) y 2 (Hambre Cero) está desacelerando o retrocediendo. Las políticas de protección social son ausentes o insuficientes en gran parte de los países de baja renta. Los actuales mecanismos de financiación comúnmente sufren con fragmentación, enfoque en baja escala, altos costos de transacción y riesgo de aversión, limitando su efectividad.

LA ALIANZA GLOBAL

Los esfuerzos existentes para reunir el mundo en el trayecto a poner fin a la pobreza y al hambre. Cambios globales sin precedentes demandan mejores, más grandes y más efectivos compromisos, financiación, y acción en todos los niveles. La Alianza Global contra el Hambre y la Pobreza (o solo “Alianza”) representa un abordaje innovador para tratar de estas cuestiones.

La Alianza mira (a) providenciar impulso político duradero y galvanizar acción colectiva, construyendo sinergias con otros esfuerzos existentes en el combate al hambre y a la pobreza; y (b) facilitar la movilización y alineamiento del soporte internacional y doméstico, incluyendo recursos públicos y privados y conocimiento, para permitir la implementación de programas e instrumentos de políticas de gran escala, de propiedad e implementación nacional, enfocando en los países más afectados por el hambre y la pobreza extrema, con personas en situación de vulnerabilidad.



RESPALDO UNÁNIME

La Reunión de la Fuerza Tarea del G20 para el Establecimiento de una Alianza Global contra el Hambre y la Pobreza ocurrió el 24 de julio en Rio de Janeiro, con la participación del presidente de la República. En la ocasión, la creación de la Alianza y su estructura institucional fue unánimemente apoyada por medio de la aprobación de cuatro documentos:

- a. Documento Fundacional “Unidos Contra el Hambre y la Pobreza”;
- b. Plantilla para la Declaración Individual de Compromiso a la Alianza (SoC en su acrónimo original);
- c. Términos de Referencia y Marco Gobernanza; y
- d. Criterios para la Canasta de Políticas de Referencia.

La totalidad de documentos puede ser encontrada en este enlace: www.g20.org/en/tracks/shepa-track/hunger-and-poverty.



ENFOQUE INNOVADOR

COSTOS DE TRANSACCIÓN REDUCIDOS

La Alianza actúa como un formador de parejas neutro para la construcción de alianzas implementadoras de políticas, construyendo una base de datos unificada para países y donadores, mejorando la identificación de conocimiento y necesidades de financiación y oportunidades. Eso reduce el tiempo y los recursos necesarios para identificar y comprometer socios apropiados.

MITIGACIÓN DE RIESGOS

La “Canasta de Políticas” de rigurosamente evaluadas políticas públicas garantiza que las inversiones de los donadores sean direccionadas a iniciativas efectivas y de alto impacto. La involucración de una prestigiosa Junta de Campeones construye confianza y reduce la percepción de riesgo.

ECONOMÍAS DE ESCALA Y ALCANCE

Favoreciendo la puesta en común de recursos y conocimientos, la Alianza permite mayor impacto y eficiencia que esfuerzos fragmentados e individuales. Eso permite la implementación de estrategias comprensivas, multisectoriales que abordan al hambre y a la pobreza, mientras que allana el camino para superar las desigualdades intergeneracionales.

FLEXIBILIDAD Y COLABORACIÓN

La Alianza facilita donaciones directas entre donador y receptor, y también facilita movilizaciones domésticas y diversificadas modalidades de financiación, incluyendo cofinanciación y financiación mixta, atrayendo a una diversidad de donadores y adaptando soluciones a necesidades específicas.



IMPULSO POLÍTICO

Respaldando todo lo anterior, la Alianza también va a generar impulso político al promocionar eventos de alto nivel en el G20 y las Naciones Unidas, ofreciendo oportunidades regulares para la participación de países y organizaciones para renovar y reforzar sus compromisos y ambiciones, y tomar conciencia del progreso hecho.

COMO LA ALIANZA VA A FUNCIONAR EN PRÁCTICA: DOS PASOS BÁSICOS

PASO 1 – PREPARACIÓN

Construyendo la infraestructura. La Alianza va a consolidar cuatro grupos de información y compromisos dentro de un registro unificado: (a) Políticas efectivas y basadas en evidencia para los ODS 1 y 2 (la Canasta de Políticas); (b) Entidades membras, tanto estatales como no estatales, dispuestas a financiar las políticas para los ODS 1 y 2 (que no sean proyectos ni estrategias nacionales de larga escala); (c) Instituciones, tanto estatales como no estatales, interesadas en apoyar técnicamente al desarrollo, implementación, o monitoreo de políticas públicas de la Canasta de Políticas; (d) La prioridad de los miembros de programas y áreas de interés, sea en el rol de demandante de cooperación o proveedor. Todos los compromisos e informaciones serán sometidos voluntariamente, incluyendo detalles en la cantidad y tipos de financiación y miembros de conocimiento que estén preparados para contribuir a la Alianza.

PASO 2 – EMPAREJAMIENTO

La Alianza con su registro unificado estará abierta a las solicitudes de los países miembros por asistencia. Miembros especificarán la Canasta de Políticas para la cual solicitan soporte para la implementación y avance de los ODS 1 y 2. Solicitaciones poden ser direccionadas al Mecanismo de Soporte de la Alianza o a la oficina de un país parcerero y miembro de la ONU. Luego, el

equipo de la Alianza buscará e interactuará con socios potenciales y presentará opciones al país solicitante. Si de acuerdo, la Alianza facilitará las negociaciones. Por si dificultades emergen, la Junta de Campeones, compuesta por representantes senior de los países y organizaciones internacionales proveedoras de financiación y/o apoyo con conocimiento, pueden intervenir. La Alianza mira ser un mediador imparcial, fomentando la cooperación entre miembros para combatir el hambre y la pobreza, con iniciativas originadas en los países miembros, en un proceso liderado por los países e impulsado por la demanda (consultar la página 9 – “Ejemplos de impacto” para ver un esquema visual simplificado del proceso).



CANASTA DE POLÍTICAS DE LA ALIANZA GLOBAL

La Canasta de Políticas es el corazón de la Alianza Global, buscando provisionar un menú de instrumentos de políticas que puedan ser adaptados a contextos particulares nacionales o subnacionales con el soporte de miembros voluntarios de la Alianza, de los pilares de Financiación y de Conocimiento.

La inclusión de un instrumento de políticas en la Canasta permite al Mecanismo de Soporte de la Alianza y a la Junta de Campeones para buscar por partners para apoyar la implementación de dicho instrumento sobre la solicitud de un país miembro.



Los instrumentos en la Canasta son traducidos en dos plantillas conteniendo:

- I. Un instrumento general de política con una breve descripción de las características principales; y
- II. Ejemplos de los países para destacar variaciones en diseño, implementación e impactos.

Cualquier país u organización internacional miembro de la Alianza puede sugerir un instrumento de política específico y/o completar un ejemplo de implementación de país bajo un tipo de instrumento de política existente, utilizando una plantilla estandarizada.

Después del lanzamiento de la Alianza Global en noviembre, la Canasta será administrada y curada por el Mecanismo de Soporte de la Alianza, aplicando los criterios de inclusión para decidir sobre la inclusión de nuevos instrumentos de política, con orientación de la Junta de Campeones y aportes de organizaciones expertas en el Pilar del Conocimiento.

Durante el proceso inicial de articulación bajo la Fuerza Tarea del G20, anterior al lanzamiento de la Alianza Global, la presidencia del G20 irá provisionalmente asumir el rol de curador, en consulta con los miembros de la Fuerza Tarea, y conducida por los actuales criterios de inclusión.

La Canasta de Políticas es administrada por medio de la plataforma Wiki. Sus contenidos y criterios de inclusión pueden ser encontrados en [Alianza Global – contra el Hambre y la Pobreza – Canasta de Políticas \(socialprotection.org\)](https://socialprotection.org/).

CONVIRTIÉNDOSE EN MIEMBRO DE LA ALIANZA GLOBAL

La Alianza Global Contra el Hambre y la Pobreza puede ser voluntariamente adherida por medio de la emisión de **Declaraciones de Compromiso** personalizadas para cualquiera de estas entidades en comunicación con la Alianza por medio del Mecanismo de Soporte (o con la presidencia brasileña del G20 hasta su implementación):

- a. Países observadores y miembros de la ONU y miembros del G20;
- b. Naciones Unidas y sus organismos asociados, programas, y agencias especializadas;
- c. Otras organizaciones intergubernamentales internacionales y regionales;
- d. Agencias de desarrollo nacionales, regionales e internacionales;
- e. Bancos de desarrollo nacionales, regionales e internacionales;
- f. Fondos internacionales y otros fondos fiduciarios;
- g. Centros de pensamiento internacionales, locales, nacionales, y regionales, centros de investigación, academia, y otras organizaciones de conocimiento;
- h. Organizaciones filantrópicas;
- i. Plataformas internacionales, mecanismos, redes de trabajo, iniciativas, colectivos, y organizaciones de la sociedad civil.

La membresía a la Alianza implica una serie de compromisos por parte de la entidad que se une, de la que se espera que haga todo lo posible para cumplirlos. Miembros de la Alianza, a depender de sus situaciones, pueden recibir apoyo de otros miembros para la implementación de políticas y programas a los cuales se comprometieron bajo la Alianza. En caso de entidades no gubernamentales, la adhesión será objeto de aprobación por consenso por la Junta de Campeones por si preocupaciones específicas emergen por otros países miembros de la Alianza.



COMO JUNTARSE A LA ALIANZA ANTES DE NOVIEMBRE DE 2024 COMO UNA ENTIDAD FUNDADORA – GUÍA PASO A PASO

Anteriormente al lanzamiento formal de la Alianza en noviembre, y antes del establecimiento del Mecanismo de Soporte de la Alianza Global, miembros potenciales que deseen juntarse a la Alianza (si se encajan en la lista de entidades presentada en la sección anterior) pueden contactar los siguientes puntos de entrada:

- El equipo de la Fuerza Tarea de la presidencia brasileña del G20 directamente por: tf-alliance@g20.gov.br;
- La embajada de Brasil en su país;
- La representación brasileña en su institución, en el caso de Agencias de la ONU y otros organismos internacionales cuando corresponda.

Después de contactar la presidencia brasileña del G20 directamente o por medio de la representación brasileña, miembros potenciales deben elaborar y someter su propia Declaración de Compromiso basado en la plantilla disponible.

La Fuerza Tarea de la presidencia del G20 estará disponible para ayudar con dudas durante el proceso y para garantizar que los contenidos estén adecuadamente relacionados a los temas centrales y objetivos de la Alianza, y que las secciones obligatorias permanezcan intactas.

Una vez que se llegue a un acuerdo sobre una versión adecuada de la SoC, la Presidencia del G20 notificará formalmente a la entidad por correo electrónico. En este punto, el miembro potencial ya podrá revelar y publicitar su papel como futuro miembro de la Alianza Global.

Países que sometan sus SoCs tendrán la opción de producir un mensaje en formato de video corto, que será mostrado a los líderes del G20 durante el lanzamiento de la Alianza Global en la Cumbre de Líderes del G20 en noviembre. Finalmente, todos los SoCs serán

publicados en el sitio web de la Alianza Global junto a una lista de los miembros fundadores en su lanzamiento durante la Cumbre de Líderes en noviembre.

Las Declaraciones de Compromiso son documentos flexibles, miembros pueden actualizar las Declaraciones con compromisos más precisos tras su publicación y lanzamiento de la Alianza, aunque los compromisos clave básicos no pueden retirarse sin que la entidad también abandone la Alianza.

Una plantilla editable para las Declaraciones de Compromiso, con instrucciones específicas, está disponible en la página de la Alianza Global en el [sitio web del G20](#), junto con sus documentos fundacionales, informes especiales y otros documentos relevantes. Las propias Declaraciones de Compromiso de Brasil pueden ser un buen lugar para empezar a buscar inspiración.



CUESTIONES COMUNES

¿Qué es la Alianza? La Alianza sirve como una plataforma donde los miembros que buscan asistencia al desarrollo, implementación, o ejecución rápida de políticas públicas volteadas a los ODS 1 y 2 pueden conectarse con partners dispuestos a ofrecer conocimientos o apoyo financiero para avanzar en estos proyectos.

¿Cómo la Alianza es distinta a las demás iniciativas? Al contrario de muchos modelos de asistencia al desarrollo actuales, la Alianza enfoca en apoyar políticas públicas nacionales. En adición, el énfasis de la Alianza es en soluciones basadas en evidencias, implementación a nivel de programas, y la creación de sinergias y coordinación entre partners de desarrollo pueden fomentar la confianza de los donadores, llevando a una asignación de recursos más grande y eficiente.

¿Es la Alianza una iniciativa exclusiva del G20? No. Bajo la presidencia brasileña en el G20, el G20 proporcionó una plataforma para unir el marco de trabajo de la Alianza y generar impulso para su lanzamiento. Después de su lanzamiento en la Cumbre de Líderes del G20 de noviembre, La Alianza funcionará de forma independiente como una plataforma autónoma, aunque mantendrá un vínculo de presentación de informes y comentarios con el G20.

¿Es la Alianza un organismo de las Naciones Unidas? No. Es una iniciativa autónoma, potenciando a otras organizaciones para sus operaciones, sin poseer una personalidad jurídica. La Alianza fue concebida como una iniciativa conducida por países.

¿Quién puede juntarse a la Alianza Global, y cómo hacerlo? La Alianza Global Contra el Hambre y la Pobreza puede ser voluntariamente adherida por medio de la emisión de Declaraciones de Compromiso personalizadas por los países, organizaciones internacionales, bancos de desarrollo, organizaciones de conocimiento y filantrópicas, entre otros, en comunicación con la Alianza por medio del Mecanismo de Soporte (o con la presidencia brasileña del G20 hasta su implementación). Se puede encontrar más detalles en los Términos de Referencia y Marco de Gobernanza,

y un guía paso a paso también puede ser descargado en esta página:
<https://www.g20.org/en/tracks/sherpa-track/hunger-and-poverty>.

¿Cómo puedo apoyar la Alianza además de realizar la adhesión formal? Ni todas las entidades son adecuadas a convertirse en miembros bajo los tres pilares de la Alianza. Sin embargo, hay varias otras formas de colaboración, soporte a la Alianza y apoyo a su trabajo. Las OSC y ONG interesadas con mandatos relacionados pueden realizar actividades de promoción, sensibilización, organización de eventos locales y otras actividades. Estas entidades, sociedad civil local, sector privado y partes interesadas pueden también participar de consultas o en la implementación real de políticas y programas dirigidos y asumidos por los países y apoyados por la Alianza, incluso a través de asociaciones público-privadas.

¿Cuáles son los documentos constitutivos de la Alianza? En la reunión ministerial de 24 de julio de 2024, la dedicada Fuerza Tarea del G20 aprobó un documento político (Documento Fundación) para permitir la creación de la Alianza. Este documento político es acompañado por otros tres documentos constitutivos diseñados por la Fuerza Tarea: Criterios para la Canasta de Políticas de Referencia; Términos de Referencia y Marco de Gobernanza; y plantillas para las Declaraciones de Compromiso. Los organismos de gobierno de la Alianza, incluyendo a la Junta de Campeones, establecerán reglas y procedimientos más detallados cuando necesario. El grupo de documentos constitutivos pueden ser encontrados aquí: <https://www.g20.org/en/tracks/sherpa-track/hunger-and-poverty>.



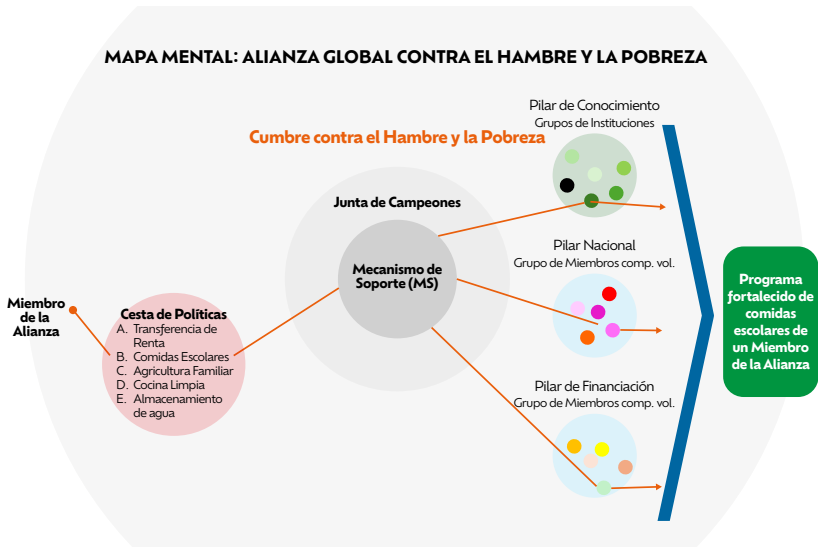
¿Cuánto costará la Alianza? El Mecanismo de Soporte (el equipo) va a costar 2-3 millones USD/año y operar desde su lanzamiento hasta 2030. Lo hará de manera repartida, aprovechando asociaciones y adscripciones de países y organizaciones socios, incluida una presencia en una capital del Sur global (posiblemente Brasilia) y en la sede de la FAO en Roma. La Junta de Campeones son representantes sénior en sus respectivos países/entidades, quienes correrán con los costos de participación de su respectivo representante. Los costos de la cumbre correrán a cargo del país convocante.

¿La Alianza necesita de un fondo exclusivo? No. La Alianza no fue planeada para tener o administrar un fondo propio. En el ámbito de su misión, las tareas financieras de la Alianza son (a) facilitar fondos (como listado en el registro) en dirección de las políticas públicas para los ODS 1 y 2, y (b) motivar donadores hacer disponibles fondos, de manera voluntaria, para un potencial emparejamiento. Opciones innovadoras adicionales para coordinar, crear sinergias y/o aunar recursos de múltiples fuentes en beneficio de una prestación mejor, mayor y más efectiva a nivel nacional también pueden ser exploradas entre los partners dispuestos.

EJEMPLOS DE IMPACTO

- A. Considere un escenario donde un país de renta media decide por implementar un programa de transferencia de capital, pero necesita asistencia para establecer una base de datos de sus ciudadanos. Por medio de la Alianza, el país miembro puede acceder a las mejores prácticas comprobadas de otros miembros e identificar partners potenciales dispuestos a ayudar en el desarrollo de su propio modelo nacional.
- B. Considere un escenario donde el programa de comidas escolares de un país necesita financiación adicional y experiencia técnica para mejorar y ampliar el programa y llegar a zonas remotas. A través de la Alianza, esta necesidad puede ser satisfecha por múltiples socios, cada uno de los cuales contribuirá con una parte de los fondos o la asistencia

técnica necesaria, al tiempo que potencialmente aprovechará a los bancos multilaterales de desarrollo para aumentar aún más el impacto de la inversión.



Premisas

1. Miembros buscando por soporte deciden por soluciones o reforzamiento de políticas desde la Cesta de Políticas.
2. Recursos dentro de los Pilares de la Alianza Global son desconocidos o inaccesibles a los miembros buscando soporte, o partners potenciales son inconscientes de una demanda existente.
3. MS y Junta de Campeones conectan miembros interesados con recursos necesarios y partners, y hacen esfuerzos para desbloquear asociaciones.
4. La nueva, escalada o reforzada política del miembro de la Alianza va a aumentar las conquistas de los ODS 1 y 2.

La Alianza Global representa un cambio de paradigmas en la lucha contra el hambre y la pobreza. Al aprovechar innovaciones, colaboraciones, y procesos decisorios basados en evidencia para apoyar la implementación nacionalmente liderada de programas y políticas concretas mirando a los más pobres y vulnerables, la Alianza busca acelerar el progreso en dirección a alcanzar los Objetivos de Desarrollo Sostenible y construir un mundo más próspero y justo.





**MINISTRY OF
SOCIAL DEVELOPMENT
AND ASSISTANCE, FAMILY
AND FIGHT AGAINST HUNGER**

BRAZILIAN GOVERNMENT



UNITING AND REBUILDING